



Miami: Envisioning 2035

Comprehensive Neighborhood Plan



2023 MCNP Evaluation & Appraisal Update



Community Conversations

2023



Meeting Agenda

1. Welcome
2. Process Overview
3. Purpose of Meeting
4. Existing Conditions Highlights
5. Community Conversations (Small Group Discussions)
6. Takeaways/Next Steps/Q&A

Agenda de la Reunión

1. Bienvenida
2. Resumen del proceso
3. Propósito de la reunión
4. Aspectos destacados de las condiciones existentes
5. Conversaciones comunitarias (discusiones en grupos pequeños)
6. Conclusiones/Próximos pasos/Preguntas



Miami: Envisioning 2035

Comprehensive Neighborhood Plan



Process Overview

Resumen del Proceso





What is the Miami Comprehensive Neighborhood Plan?

¿Qué es el Plan Integral de Vecindarios de Miami?

- High-level policy document that sets community vision and direction.
 - Florida law requires each local government to adopt a comprehensive plan.
 - The City of Miami adopted its Miami Comprehensive Neighborhood Plan (MCNP) in 1989.
- Documento de política de alto nivel que establece la visión y dirección de la comunidad.
 - Las leyes de Florida requieren que cada gobierno local adopte un plan integral.
 - La Ciudad de Miami adoptó su Plan Integral de Vecindarios de Miami (MCNP) en 1989.



Why does the MCNP have to be updated now?

¿Por qué hay que actualizar ahora el MCNP?

- All Florida comprehensive plans must undergo evaluation and appraisal review (EAR) every 7 years.
- MCNP's last EAR process last occurred in 2015.
- Miami's proposed EAR-based amendments are due to the State by October 31, 2023.

- Todos los planes integrales municipales deben someterse a una evaluación y actualización (EAR, por sus siglas en inglés) cada 7 años.
- El último proceso EAR de MCNP ocurrió por última vez en 2015.
- Las enmiendas basadas en el EAR se deben entregar al Estado antes del 31 de octubre de 2023.



Miami: Envisioning 2035

Comprehensive Neighborhood Plan



Purpose of this Meeting

Propósito de esta Reunión





1. Acquaint the public with the MCNP Update process
2. Share information about existing conditions and trends
3. Inspire dialogue about the City's future

1. Familiaridad con el proceso de actualización del MCNP
2. Compartir información sobre las presentes condiciones y tendencias
3. Inspirar el diálogo sobre el futuro de la ciudad



Miami: Envisioning 2035

Comprehensive Neighborhood Plan



Existing Conditions Highlights

Aspectos Destacados de
Condiciones Existentes





City of Miami



Population Change
2010-2022 = ↑14.0%
Cambio de población 2010-2022
Source: BEBR (based on U.S. Census Decennial Counts)



Housing Units 2020 = 212,146
Change 2010-2020 = ↑15.0%
Unidades de vivienda y
Cambio 2010-2020
Source: U.S. Census Decennial Counts

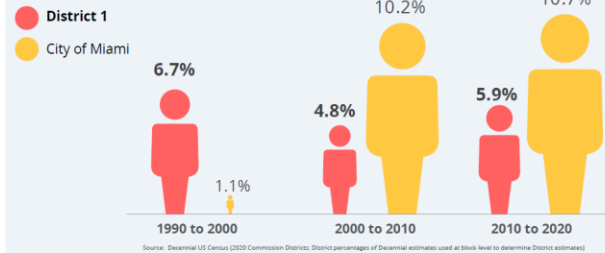


District 1

Distrito 1

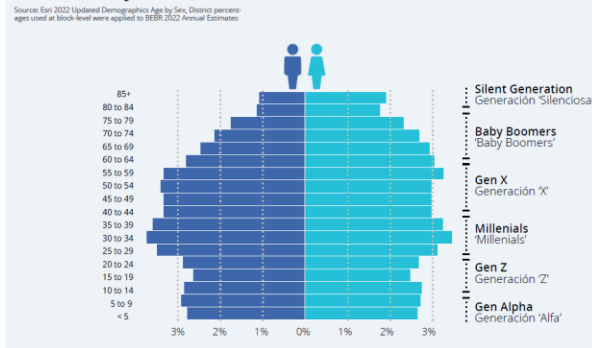
Population Growth by Decade

Crecimiento Poblacional por Década



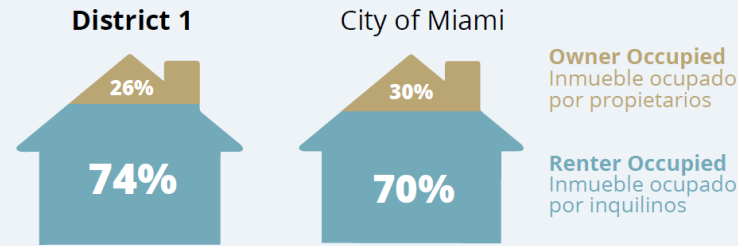
Population and Age: District 1

Población y Edad: Distrito 1



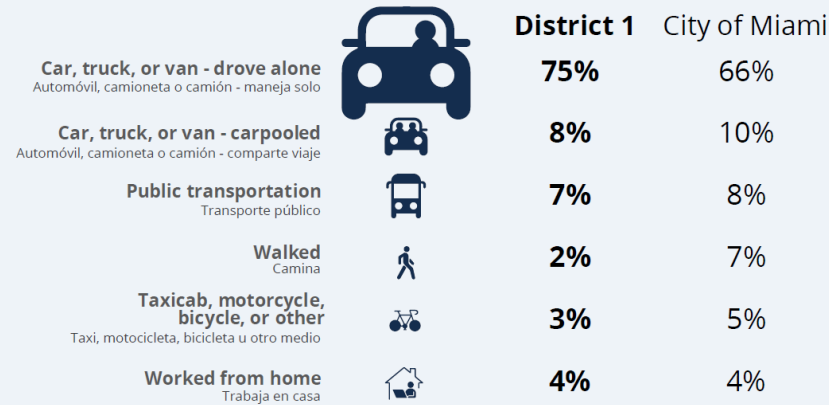
Housing Tenure | Tipo de Tenencia

Source: US Census 2021 ACS 2017-2021*



Means of Transportation to Work | Modo de Transporte al Trabajo

Source: US Census 2021 ACS 2017-2021*



*District data calculated by aggregating estimates and margins of error of Census Tracts. Census Tracts selected by location "have their center in" each district in GIS. Totals will not equal City and margins of error will be higher.

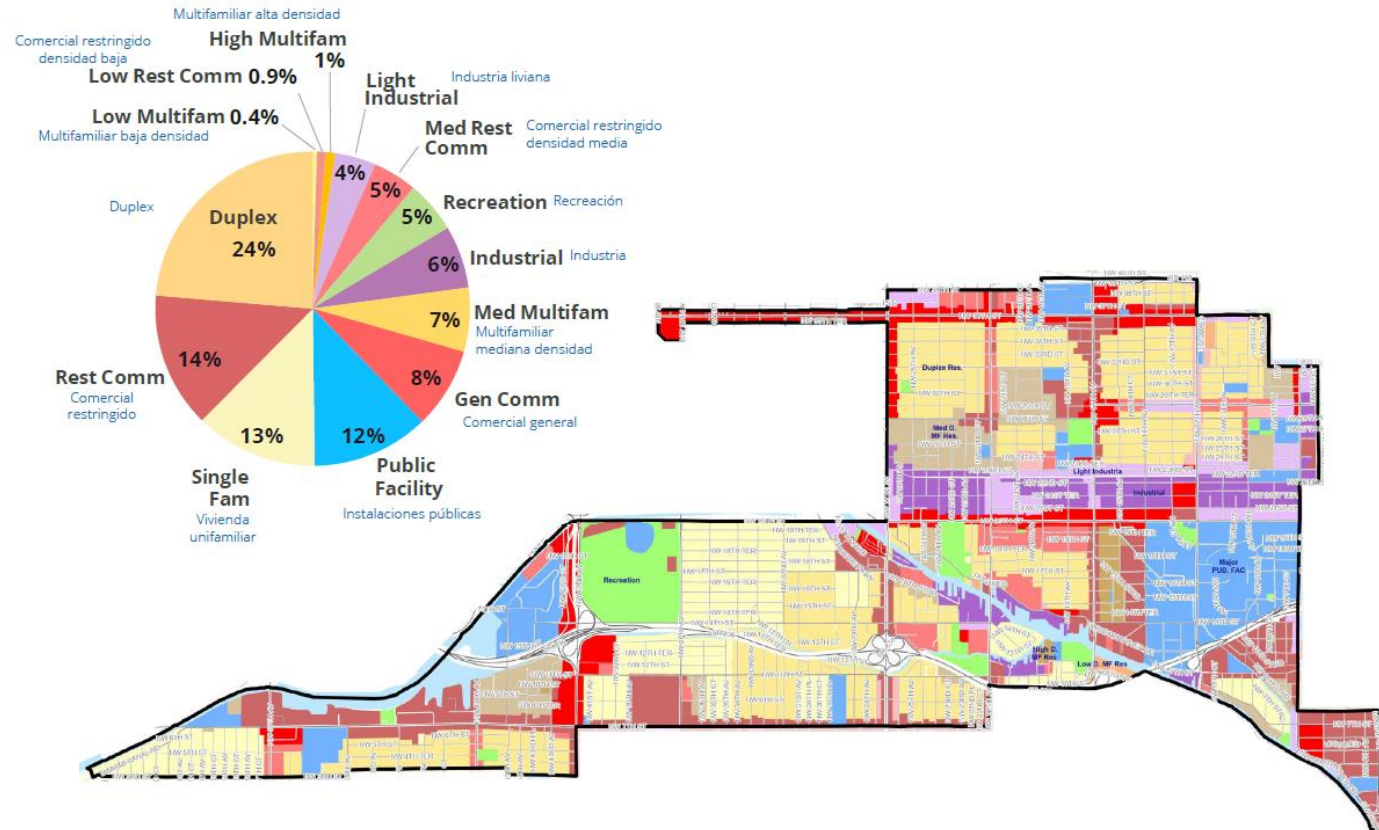




District 1 | Distrito 1

Future Land Use | Futuro Uso de Suelo

Source: City of Miami Planning Department (January 2023)





Miami: Envisioning 2035

Comprehensive Neighborhood Plan



Community Conversations

Conversaciones Comunitarias





Topics

Temas

1. Housing and Neighborhoods
2. Transportation
3. Parks and Recreation
4. Economy

1. Vivienda y barrios
2. Transporte
3. Parques y Recreación
4. Economía

Instructions for Small Group Discussions

- Each table/group will have a facilitator/moderator and scribe.
- Your facilitator will lead four (4) sequential discussions of 15 minutes each, covering different topics.
- The facilitator will go around the table in round-robin fashion to ensure everyone gets a chance to contribute. However, you may “pass” on your turn to speak, if you so wish.
- Be clear and concise. Speak slowly for the scribe’s benefit. Try not to repeat someone else’s idea – focus on new ideas.
- The scribe will summarize all comments and ideas on a flip chart. At the end of each 15-minute segment, groups will report out before moving on to the next topic.



Instrucciones para discusión en pequeños grupos

- Cada mesa/grupo tendrá un facilitador/moderador y un escriba.
- Su facilitador dirigirá cuatro (4) discusiones secuenciales de 15 minutos cada una, cubriendo diferentes temas.
- El facilitador le dará turno a cada persona para contribuir a la discusión. Sin embargo, usted puede "pasar" en su turno para hablar, si así lo desea.
- Sea claro y conciso al ofrecer comentarios. Hable lentamente para el beneficio del escriba. Trate de no repetir la idea de otra persona: concéntrese en nuevas ideas.
- El escriba resumirá los comentarios e ideas de todos en un rotafolio. Al final de cada segmento de 15 minutos, cada grupo ofrecerá un informe antes de pasar al siguiente tema.





Ground Rules for Productive Conversations

Reglas básicas para conversaciones productivas

- Keep an open mind.
- Explore interests, not positions.
- Be respectful of others. Do not interrupt, do not argue, and only give feedback that is constructive.
- Be mindful of tone.
- Do not monopolize the group; be concise, and offer new ideas (try not to repeat what someone else said)
- Avoid distractions – silence or turn off your cellular, minimize side conversations, and keep attention on your fellow participants.

- Mantenga mente abierta.
- Explore intereses, no posiciones.
- Sea respetuoso con los demás. No interrumpa o discuta y ofrezca solamente comentarios constructivos.
- Considere el matiz de sus comentarios.
- No monopolice el grupo; sea conciso y ofrezca nuevas ideas (trate de no repetir lo que dijo otra persona)
- Evite las distracciones: silencie o apague celular, minimice las conversaciones paralelas y mantenga la atención en sus compañeros participantes.



Topic 1 (Tema 1): HOUSING AND NEIGHBORHOODS

- In your opinion, are there unmet housing needs in your area? If so, whose needs are unmet?
- What type of housing is needed?
- Do you worry about being able to stay in your house or in your neighborhood as you grow older?
- What do you think be done to make housing more affordable?
- Are there sections of your district or neighborhood in need of some TLC?

- En su opinión, ¿hay necesidades de vivienda insatisfechas en su área? Si es así, ¿de quién son las necesidades insatisfechas?
- ¿Qué tipo de vivienda se necesita?
- ¿Le preocupa poder quedarse en su casa o en su vecindario a medida que envejece?
- ¿Qué cree que se puede hacer para que la vivienda sea más asequible?
- ¿Hay secciones de su distrito o vecindario que necesitan un poco de TLC?



Topic 2 (Tema 2): TRANSPORTATION

- What is your perception of the traffic conditions in your district or neighborhood?
- Do you take public transportation?
- If so, do you find it easy to use?
- Can you walk or bike safely around your neighborhood?
- In your district or neighborhood, where can you go without getting in a car?

- ¿Cuál es su percepción de las condiciones del tráfico en su distrito o barrio?
- ¿Usa el transporte público?
- Si es así, ¿le resulta fácil de usar?
- ¿Puede caminar o andar en bicicleta con seguridad por su vecindario?
- En su distrito o barrio, ¿adónde puede ir sin manejar un auto?



Topic 3 (Tema 3): PARKS AND RECREATION

- Are you able to easily and safely walk to your nearest park?
- Are you happy with the quality of your neighborhood park(s)?
- What about City parks in general?
- What types of recreation programs or facilities are needed to serve the population of your neighborhood or district?

- ¿Puede caminar de manera fácil y segura a su parque más cercano?
- ¿Está satisfecho con la calidad de los parques de su vecindario?
- ¿Qué piensa de los parques de la ciudad en general?
- ¿Qué tipos de programas o instalaciones recreativas se necesitan para servir a la población de su vecindario o distrito?



Topic 4 (Tema 4): ECONOMY

- What is your perception of the City of Miami as a place to find employment?
- What types of businesses or companies would you like to see expand or locate to the City of Miami?
- How do you commute to your workplace?
- How long does it take you to get there?

- ¿Cuál es su percepción de la Ciudad de Miami como un lugar para encontrar empleo?
- ¿Qué tipos de negocios o empresas le gustaría ver expandirse o ubicarse en la Ciudad de Miami?
- ¿Cómo te desplazas a tu lugar de trabajo?
- ¿Cuánto tiempo te lleva llegar allí?



Miami: Envisioning 2035

Comprehensive Neighborhood Plan



Takeaways/Next Steps/ Q&A

Conclusiones/Próximos pasos/
Preguntas y respuestas





Thank you for your participation!

Stay tuned and stay involved:

¡Gracias por su participación!

Estén atentos y participen:

- Email envisioning2035@miamigov.com for notifications, new project information, and to provide feedback.
- Mention us on Facebook, Instagram and Twitter and use the hashtag #MiamiEnvisioning2035.
- Continue to attend the in-person community conversations. Visit: <https://bit.ly/3InXgbC>
- Call (305) 416-1315
- Or scan the QR Code

